

CULEMBORG - Onlangs was het programma Tussen Kunst en Kitsch weer in het nieuws, omdat een achteloze bezoeker een schilderij ter waarde van €250.000 in haar bezit bleek te hebben. Hetzelfde gevoel kende docent Richard van de Velde van ORS Lek en Linge, toen hij begin februari in zijn speurtocht naar de ontwerper van drie glasappliqué ramen van de technische school ontdekte, dat ze van de bekende glazenier Joop van den Broek waren. Culemborg en in het bijzonder Lek en Linge heeft een toonaangevend kunstwerk in huis zonder dat ze het beseften.



Eén van de glasappliqué ramen die, na flink speurwerk van Richard van de Velde, gemaakt zijn door Joop van den Broek.

Kunstschat glazenier al halve eeuw in Culemborg

„Het is echt niet zo dat ik nu een cultuurhoeder wil zijn, maar ik vond het toch wel vreemd dat niemand zich in Culemborg bekommerde om de kunstwerken die zich in en rond de school bevonden. Het drie meter hoge metalen kunstwerk De Spoed en de drie glasappliqué ramen uit de voormalige Huishoudschool van de Meerlaan, die hingen in de aula van deze school, hadden mijn speciale aandacht. Na weken speurwerk heb ik de ontwerper van De Spoed kunnen traceren en krijgt dat markante kunstwerk van de bekende Amsterdamse kunstenaar Hans IJdo vermoedelijk een nieuw plaatsje aan de Anna Boudier Bakkerstraat, als de directie van mijn school en de Gemeente tenminste tot overeenstemming kunnen komen,” aldus Van de Velde.

Beusichemmer Van de Velde begon zijn loopbaan aan de technische school aan de Willemslaan in 1978. In 1995 fuseerde Da Vinci SG, zoals de school toen heette, met ORS Lek en Linge en verhuisde hij naar de Multatulilaan. In 2008 verhuisde het VMBO naar de nieuwbouw in EVA-Lanxmeer en werd het oude schoolgebouw de laatste twee jaar gebruikt door VWO-bouwenleerlingen. Sinds 1 februari is het onttakelde gebouw eigendom van de gemeente Culemborg en is het een kwestie van dagen wanneer de slopershamer zijn werk gaat doen. Helaas was er geen mogelijkheid meer voor oud-leerlingen en oud-docenten om 'afscheid' van het gebouw te nemen. „Onlangs ben ik nog met mijn digitale camera door het lege gebouw gelopen,” vertelde Van de Velde, „want straks is het complex weg en blijft het bij een herinnering.” Deze filmpjes zijn inmiddels te zien op zijn website www.ambachtschoolculemborg.nl.

De laatste weken bestoekte Van de Velde per e-mail allerlei glazeniers en glazeniersbedrijven in den lande

en kwam uiteindelijk in Amsterdam bij de firma Van Tetterode terecht. Zij tipten hun oude bedrijfsleider uit de jaren vijftig Joop van den Broek als ontwerper van de bewuste ramen en gaven hem de tip eens contact op te nemen met Atelier70 in Amsterdam. Daarvan kreeg hij onlangs een mailtje van een zekere Norbert van den Broek. Hierin schreef hij dat de drie bewuste ramen van zijn vader waren en dat hij specifiekere informatie daarover in hun archief ging zoeken. Zodra hij dat had gevonden, zou hij weer met Van de Velde contact opnemen.

Kunstenaar Johannes Petrus ('Joop') van den Broek werd op 12 april 1928 in Amsterdam geboren en overleed aldaar op 16 augustus 1979. Joop volgde zijn opleiding aan het Instituut voor Kunstnijverheidsonderwijs en de Academie voor Beeldende Kunsten in Amsterdam van 1944 tot 1949. Hij was daar een leerling van Willem van den Berg. Joop was zowel werkzaam als schilder als glazenier. Als glazenier maakte hij ondermeer glaswanden en monumentale kunsten zoals op de gevel van het Tomadohuis in Dordrecht en zijn scheidingswand voor het Rotterdamse Hiltonhotel. Deze wand heeft een strakke stijl en bestaat uit vierkante glasblokken.

Joop was onder andere werkzaam als glasschilder en ontwerper van 1951-1970 bij het bekende Amsterdamse glazeniersbedrijf Van Tetterode. Hij was tevens oprichter van het glasatelier '70 in Amsterdam. Als schilder werd hij door de Cobra schilders zoals Karel Appel beïnvloed. Hij was tevens gastdocent bij de Rietveld Academie in Amsterdam. In 1951 won hij de Willink van Collenprijs en in 1964 de Prix de la Critique.

Als glazenier hield Joop van grote werken. Na 1945 zocht hij naar nieuwe mogelijkheden voor de toepassing van decoratief glas in de architectuur. Van Tetterode experimenteerde met een nieuwe techniek: het lijmen van glas, het zogenaamde glasappliqué. Dat gebeurde met een primer, die de lagen goed aan elkaar hechtte. Het lijmen van het glas met een primer was begin jaren vijftig van de vorige eeuw door Floris van Tetterode van Glasindustrie van Tetterode Amsterdam in samenwerking met een Engelse bedrijf ontwikkeld. Joop borduurde voort op het procedé en ging ongeveer eind jaren vijftig over op perspexlijm en acrylaatlijm, die op de lange duur minder succesvol bleek te zijn, omdat de lijm verweerde.

Joop van den Broek ontwikkelde de techniek van de glasappliqué verder. Lagen glas van verschillende dikte en grootte lijmden hij aan elkaar, waardoor een reliëf ontstond. Een speciaal effect ontstond wanneer met hamer en beitel het glas werd bewerkt. Van Tetterode was toen het enige bedrijf dat glas op glas kon lijmen. Lex Horn ontwierp het eerste appliquéraam, dat in 1956 in de stationshal van Eindhoven werd geplaatst. Karel Appel, Gerrit Benner en Berend Hendriks waren

bekende kunstenaars die graag bij Van Tetterode over de vloer kwamen.

Terwijl traditioneel bij glas-in-lood formaatrestricties van 1/2 m² aangehouden moesten worden en glas-in-betonpanelen niet groter dan 2/3 m² konden zijn, is de appliquétechniek vrij in de formaatkeuze. Voor zover bekend meet het grootste glasappliquéraam meer dan dertig meter en is ook gemaakt door Joop van den Broek in het voormalige NVV-vakbondshoofdkantoor aan Plein 40-45 te Amsterdam. Dit raam met de naam Phoenix (zie foto hierboven) is van gekapt glas en oogt als een soort vuurwerk. De warme gloed, die ontstaat door de dikke kleurlagen op het transparante raam, overheerst de hele binnenruimte.

Joop was niet alleen een zeer inventieve glasambachtsman en kunstenaar, maar hij ontwierp meestal zelf ook non-figuratieve ramen. Van de architect Adolf Eibink kreeg hij in 1956 zijn eerste opdracht als kunstenaar. Hij combineerde graag grove glasbrokken van verschillende grootte en dikte met elkaar om een glasreliëf te verkrijgen. Hij hakte er op los tot schrik van zijn collega's 'in het vak'. In zijn zogenaamde Actiekunst, had het glas veel luchtballen, barsten en een grove structuur, met composities in grote bewegingen of gebaren die doen denken aan de latere expressionistische schilderijen van Karel Appel.

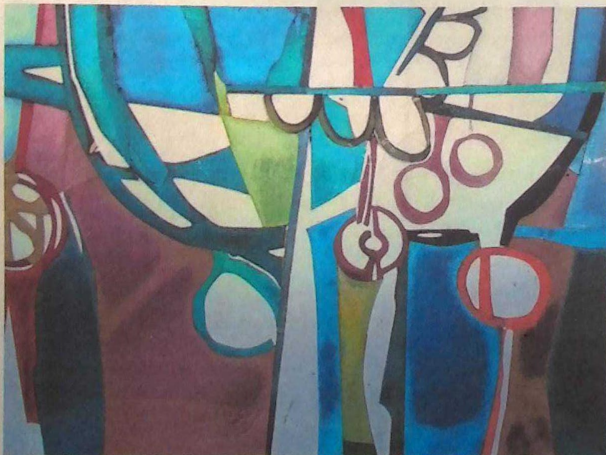
Vermoedelijk heeft hij rond 1961 de opdracht van het schoolbestuur van de vml. Huishoudschool gekregen. Zij moesten in het kader van de 1%-regeling een kunstwerk aanschaffen. Hoe het contact met Van den Broek tot stand is gekomen is nog onbekend.

De kunstafdeling van Van Tetterodebreidde steeds verder uit. „Het vooruitstrevende beleid en de durf van Van Tetterode, samen met de dynamische aanpak van artistiek leider Van den Broek, haalden het bedrijf uit de sfeer van de sierende interieurkunst en brachten het naar het plan van de monumentale kunst,” schreef E. Niemeijer in 1985 in zijn scriptie kunstgeschiedenis voor de universiteit van Leiden.

Door het plotselinge overlijden van Joop in augustus 1979, raakte Nederland één van zijn grootste glazeniers kwijt. Gelukkig houden veel van zijn indrukwekkende kunstwerken de herinnering aan hem nog levend. Culemborg, en Lek en Linge in het bijzonder, mag zich verheugen werk van hem te bezitten.

Als de voortekenen niet bedriegen, is rector Joost van Rijn van ORS Leken Linge, voornemens de drie glasappliqué ramen van Joop van den Broek te laten plaatsen in de openingen op de eerste verdieping van de ontvangsthal van het hoofdgebouw aan de Multatulilaan. Een en ander hangt af van het advies van de binnenhuisarchitecte en het kostenplaatje van de broodnodige restauratie van de ramen.

Hopelijk krijgen zijn werken dan weer de plaats die ze verdienen. Honderden leerlingen zullen elke schooldag weer geconfronteerd worden met kleurschakeringen die hun weerga niet kennen. Ze zullen er vast oog voor hebben.



Eén van de andere kunstwerken van Joop van den Broek.